

なぜ? なに?

リ サ イ ク ル



お店でおかしく買ったとき、あれ?と思った。
ボクがほしいのは、なかみ(食べ物)なのに
かならず「いれもの」がついてくる。
おかしだけだと、もち帰るのに不便だから。
(これが飲みものだと、ぜったいにもち帰れない)
だけど……なかみは食べてしまうからいい。
残った「いれもの」は、どうなるんだろう?
——これは、「いれもの」がリサイクルされて
ふたたび生まれかわるまでの物語です——





夕食が終わったら、チェックしよう。
じっくり見てほしいのは、キッチンのごみ箱。
きっとそこは、ごみでいっぱい。

友だちにも聞いてみよう。
クラスみんなはどう、ウチと同じ？
ごみ箱が一杯にならない家って、あるのかな？

想像をふくらませてみよう。
日本中の家からでるすべてのごみは
トラック何百台・何千台・何万台分*……
みんなで協力して減らさないと、たいへんだ。

そこで、「リサイクル」という考えが生まれた。

たとえば、お菓子の箱をリサイクルして、
もう一度、役にたつものへ変身させる。
飲みもののPETボトルも、食パンの袋も
ガラスびんも、生まれかわる。
ちょっと良い考えでしょ？

リサイクルの出発点は、みなさんの家。
ごみが、また生まれかわるためには
みなさんのチカラが欠かせない。
でも、何をすればいいの？ その答えをさがしに
さあ、リサイクルの旅に出発！

ごちそうさま！

*日本では年間およそ5,000万トンものごみが家庭から出され、
その容量の約60%が容器(いれもの)、包装(つつむもの)です。



どうなる？ リサイクル

ガラスびんは…

- ①飲み終わったワインボトル
- ②ジャムのびん、ドレッシングのびんなど



分ける

キャップをはずす
(いっしょに捨てない)

家庭で



分けないと…

もとのびんに
生まれかわれません

同じガラスでも—
びんと他のガラスは、分けて出す

(分けるものの例)

- 耐熱性ガラスのナベ、皿
たいねつせい
- 乳白色のびん
にゅうはくしよく
- ガラス食器
しよつき
- 農薬・劇薬のびん
のうやく げきやく
- 電球・蛍光灯など
でんきゅう けいこうとう

ごみなどが
入っていると…



じょうぶなびんに
生まれかわれません

市町村で

あつめて

色分け



無色 (とうめい) 茶色 その他

★色分けについては、お住まいの地域のルールを守ってください

ごみを取りのぞく

ほかん
保管

新しいものに…
生まれかわる

- ガラスびんなど
だんねつせい けんちく とうぼくざいりよう
- 断熱材・建築・土木材料など

また、ワインが飲めるね！

さらに人の手で、
ごみを取る



集じん機を
使って、小さな
ごみを取る

大きな磁石で、
金属を取り
のぞく

こまかくくだく

リサイクルする工場

- ★ビールびんや牛乳びんのように使いおったら洗って何回もくりかえし使える「リターナブルびん」は、きちんとお店に戻してください
- ★ガラスびんを区別する特別なマークはありません

キッチンと生まれかわるためには、まずキッチンと分けて出すことが大切(分別といいます)。



PET

このマークがついていたら...

PETボトルは...

- ①飲み終わった清涼飲料や乳飲料のPETボトル
- ②しょうゆ、お酒が入っていたPETボトル



キャップをはずす
(いっしょに捨てない)

中をゆすぐ

ゆすがないと...



リサイクル工場
たくさんの水が必要に

家庭で



押しつぶして

つぶさないと...



分けてだす
トラックに
たくさん積めない

分けないと...

市町村で

あつめて

ごみを取りのぞいて
べちゃんこに



リサイクルできない

リサイクルする工場

保管

もう一度あらう

こまかくくたく

色ごとに分ける

ごみなどを取りのぞく

化学的に分解

新しいものに...
生まれかわる

- 繊維
- シート
- ボトルなど



こんどはフリースのジャケットに!

- 清涼飲料、乳飲料、しょうゆ
お酒のPETボトル

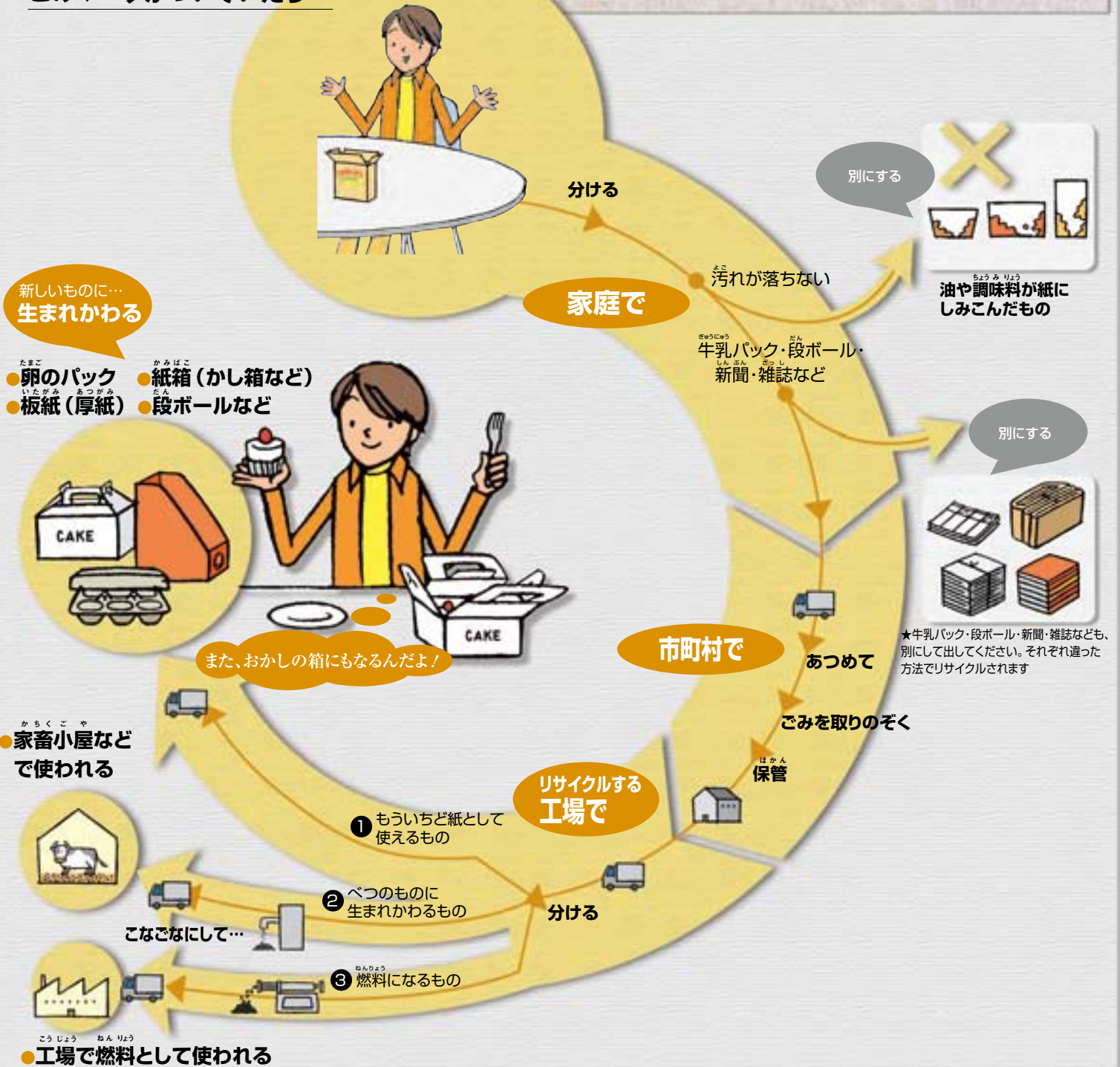
分別されて、ぶじに旅を終えたモノたちが、ふたたび私たちの暮らしのなかへ（これがリサイクル）……

紙のいれものや、 つつみ紙は…



このマークがついていたら…

- ① 食べ終わったお菓子の箱
- ② くすりやティッシュの紙箱、デパートのつつみ紙や袋など





プラスチックの いれものは…



このマークがついていたら…

- ① 食べ終わった食パンの袋
- ② シャンプーの容器、レジ袋など



分ける

PETボトルや
プラスチック以外のいれもの

別にする

家庭で

汚れが落ちない

別にする

★白色トレイ(肉・魚などを入れた白い皿)
を分別する市町村もあります。
地域のルールを守ってください

なかみが残っていたり、
かんたんに汚れが
落ちないもの

市町村で

あつめて

ごみを取りのぞく

保管

リサイクルする
工場で

ごみなどを取りのぞく

とがしたり
こまかくくだく

新しいものに…
生まれかわる

公園のさくやベンチ、
ガーデニング用品など



ガーデニング用品にも!

鉄や化学製品
をつくる工場で
使われる

みんなでリサイクル

家からでるごみ、その量の半分以上が「いれもの(容器)」と、「つつむもの(包装)」。
だから、使い終わった「いれもの」をもういちど生まれかわらせることができれば
ごみの量はグンと少なくなるはず……これが「リサイクル」と呼ばれる考えかたです。
そこから容器包装リサイクル法*が生まれました。
みなさんにも、ぜひ守ってほしいたいせつなルールがあります。

*正式名称: 容器包装に係る分別収集及び再商品化の促進等に関する法律



みなさんが…

●みなさんに守ってほしいルール。
それは、一人ひとりがキッチンと分別すること

それぞれが
役割をはたした時、
あき容器と包装は、
また生まれかわること
ができます。



市・町・村が…

●市・町・村(役所)は、家で使い終わった「いれもの」「つつむもの」を集めて、リサイクルする会社へ渡すこと



つくる人・売る人が…

●「いれもの」をつくる人(会社)、「いれもの」「つつむもの」を使って商品売る人(会社)が責任をもってリサイクルすること
★実際には、リサイクルを進めるための費用を分担します



そして、私たち協会が…

容器包装リサイクル法とともに生まれたのが、私たち日本容器包装リサイクル協会。
いれもの(容器)と、つつむもの(包装)のリサイクルに必要な費用をあすかり、
リサイクル会社に仕事をお願いしたりと、いろいろなお手伝いをしています。

公益財団法人 日本容器包装リサイクル協会

〒105-0001 東京都港区虎ノ門1-14-1 郵政福祉琴平ビル2F

企画広報部 03-5532-8610・8667 / 総務部 03-5532-8597

●ホームページ: <http://www.jcpra.or.jp/>